



Djins d'Nivèle

GENS DE NIVELLES

Bulletin communal officiel | #166 Janvier 2022



BUDGET 2022

SUPPLÉMENT Ça va où, ça ?



Meilleurs vœux !



Service communal Prévention et Cohésion | 3



Le PST à mi-mandature | 11

Édito

Une population qui augmente très légèrement en 2021

Nombre d'habitants (au 31/12/2021) : 29.131

■ 2020 : 29.067. ■ 2019 : 28.895.
■ 2018 : 28.723.

La population n'a donc augmenté que de 64 habitants (+0,2 %) !

Ménages

■ 13.706 (2020 : 13.619) dont de
■ 1 personne : 5.665 (en 2020 : 5.660).
■ 2 personnes : 4.134.

■ 3 personnes : 1.710.
■ 4 personnes : 1.518.

Il y a donc 71% des ménages qui sont composés de 1 ou 2 personnes. Sur les 13.706 ménages, il y en a :
avec 0 enfant : 8.993 (en 2020 8.896).
avec 1 enfant : 2.278.
avec 2 enfants : 1.753.
avec 3 enfants : 532.

Mariages : 90

■ 2020 : 70. ■ 2019 : 96. ■ 2018 : 101.
■ 2017 : 97.

Centenaires

■ 11 centenaires
Il y aura 4 centenaires de plus en 2022

Répartition par genre

■ Femmes : 15.349
(2020 : 15.299 - 2019 : 15.223)
■ Hommes : 13.782
(2020 : 13.768 - 2019 : 16.672)
La moyenne d'âge des femmes est de 44 ans et des hommes, 41 ans.

Répartition par village

■ Baulers : 1.844
(2020 : 1.818 - 2019 : 1.831)

■ Bornival : 335
(2020 : 321 - 2019 : 324)
■ Monstreux : 332
(2020 : 332 - 2019 : 319)
■ Thines : 571
(2020 : 572 - 2019 : 574)

Population étrangère

Les 9 pays les plus représentés :
■ France : 709 ■ Italie : 352
■ Roumanie : 292 ■ Portugal : 148
■ Espagne : 135 ■ Maroc : 101 ■ Rép. dém. du Congo : 83 ■ Cameroun : 62
■ Brésil : 56

Noces

Parmi les anniversaires de mariage, il y aura 128 couples de jubilaires (50, 60, 65 et 70 ans de mariage) dont notamment :
70 ans (noces de platine) : 2.

Meilleurs vœux 2022.



■ Pierre HUART,
Bourgmestre



La sécurité par temps de gel ou de neige

Le temps hivernal n'est pas sans risque pour les usagers de la voie publique, particulièrement pour les plus fragiles d'entre nous. Leur sécurité, notre sécurité, est l'affaire de tous.

Si le personnel communal sera à pied d'œuvre pour déneiger les voiries communales, il relève de la **responsabilité de chaque riverain** de déblayer le trottoir de l'immeuble qu'il occupe afin d'assurer le

passage des piétons en toute sécurité (art. 25 & 75 du Code de la Citoyenneté).

Par temps de gel, soyez également attentifs à ce qui pourrait

représenter un danger pour les passants : l'eau que l'on déverse ou laisse couler sur la voie publique mais aussi les stalactites de glace qui se forment aux parties élevées des immeubles. Un accident est vite arrivé, restons attentifs !

📞 067/88.22.75 -
Cellule de Prévention.

3 / Service Prévention et Cohésion
Déménagement des services Cadre de vie

4 / Budget communal 2022

6 / Les Gardiens de la Paix
Le Conseil consultatif communal des Aînés

7 / Nouveaux commerces
Soldes d'hiver

8 / Tribunes politiques

10 / Conseil communal

11 / PST - rapport de mi-mandature
Covid-19

12 / Une œuvre du Musée en France
Faire du sport à Nivelles

13 / Auteurs nivellois

14 / Agenda culturel
Conférence Plan Maya
Événements Ciné 4

16 / Etat civil
Pharmacies

Le Service Prévention et Cohésion (SPC)

Le SPC est le fruit de la fusion de la Cellule de prévention (gardiens de la paix) et du Guichet social (Plan de cohésion social) en une entité unique, effective depuis le 1^{er} janvier.



Ce nouveau service communal maintiendra la majeure partie des actions de la Cellule de prévention (Gardiens de la paix) et de son pôle socio-éducatif et continuera à favoriser l'accès de tous aux droits fondamentaux, afin de lutter contre la précarité (Plan de cohésion social).

Sur le terrain, travailleurs sociaux et gardiens de la paix travailleront ensemble afin de permettre une visibilité, tisser des liens de proximité et de confiance, le tout dans un esprit de continuité.

De manière non exhaustive, nous assurerons des activités régulières

d'intégration collectives :
- l'accompagnement de jeunes, suivant les besoins rencontrés - la participation à des projets avec nos partenaires associatifs - l'information ciblée par des campagnes de prévention (harcèlement, consommation d'alcool...) - les actions socio-éducatives (rallye, civil'action) - une présence quotidienne dans les quartiers et la création de liens avec le public cible - une présence lors d'événements communaux (rassurante et préventive) - l'accompagnement des brevets vélo et de l'atelier nomade - la gravure vélo - la création de comités de quartier - la sensibilisation à la différence - l'accompagnement de personnes en décrochage - l'organisation de semaines à thèmes (recueil de paroles et Festiv'elles) - la mise en place du budget participatif, la création de la Maison de la participation - Eté solidaire - Alzheimer café - Salon des aînés - le CCCCA et CCPH (conseils consultatifs des aînés et de la personne porteuse de handicap) - commune hospitalière - la plateforme volontariat ...



PROGRAMME STRATÉGIQUE TRANSVERSAL
Nivelles
offre des services de
qualité à ses citoyens
PST



Notre point central est situé au 72 rue Samiette mais nous travaillerons sur plusieurs antennes. Nous communiquerons via le Gens de Nivelles chaque mois et nous espérons vous rencontrer nombreux lors de divers événements.

📧 prevention.cohesion@nivelles.be
067 / 88 21 13.

■ **Colette DELMOTTE,**
Présidente du CPAS en charge de l'Égalité des chances

■ **Pierre HUART,**
Bourgmestre en charge de la Prévention

(Re)découvrez le rôle des Gardiens de la Paix en page 6 !



Administration communale

Déménagement des services communaux

Cadre de vie et Enseignement



Le bâtiment du boulevard des Arbalétriers n'est plus accessible au public.

Les services Urbanisme, Environnement, Energie, Mobilité, Logement et Enseignement vous accueilleront **rue de la Procession au n°25 dès le 17 janvier.**

Ils seront inaccessibles du mercredi 12 au vendredi 14 janvier.

Pour toute urgence, veuillez contacter le secrétariat général via administration@nivelles.be ou 067/88.22.21.

Il est obligatoire de **prendre préalablement rendez-vous :**

■ Urbanisme : urbanisme@nivelles.be ou 067/88.22.65 ;

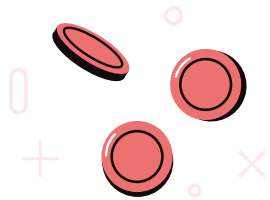
■ Environnement : environnement@nivelles.be ou 067/88.22.82 ;

■ Energie : energie@nivelles.be ou 067/88.22.89 ;

■ Mobilité : mobilite@nivelles.be ou 067/88.21.39 ;

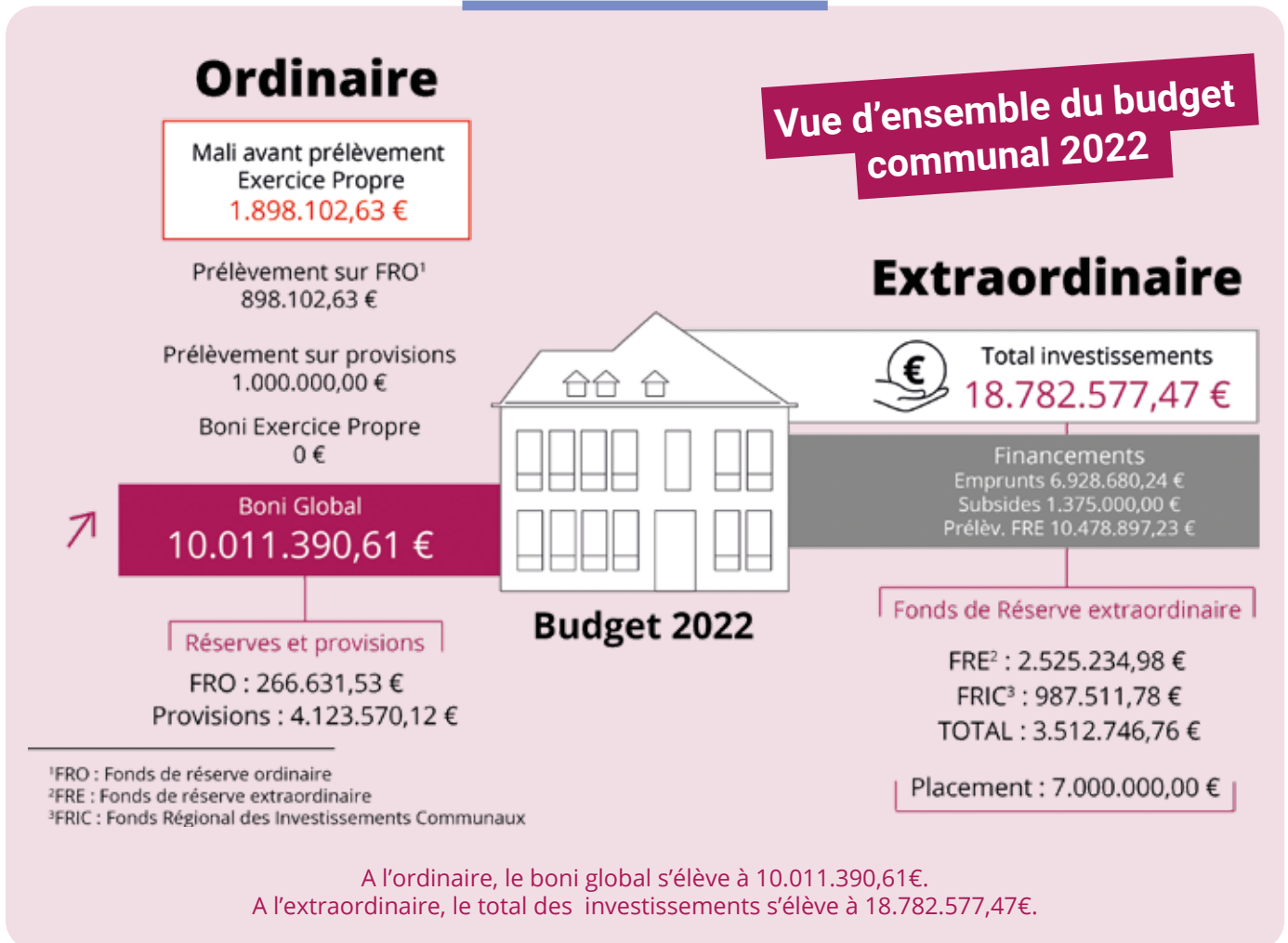
■ Logement brigitte.massa@nivelles.be ou 067/88.22.47.

BUDGET 2022



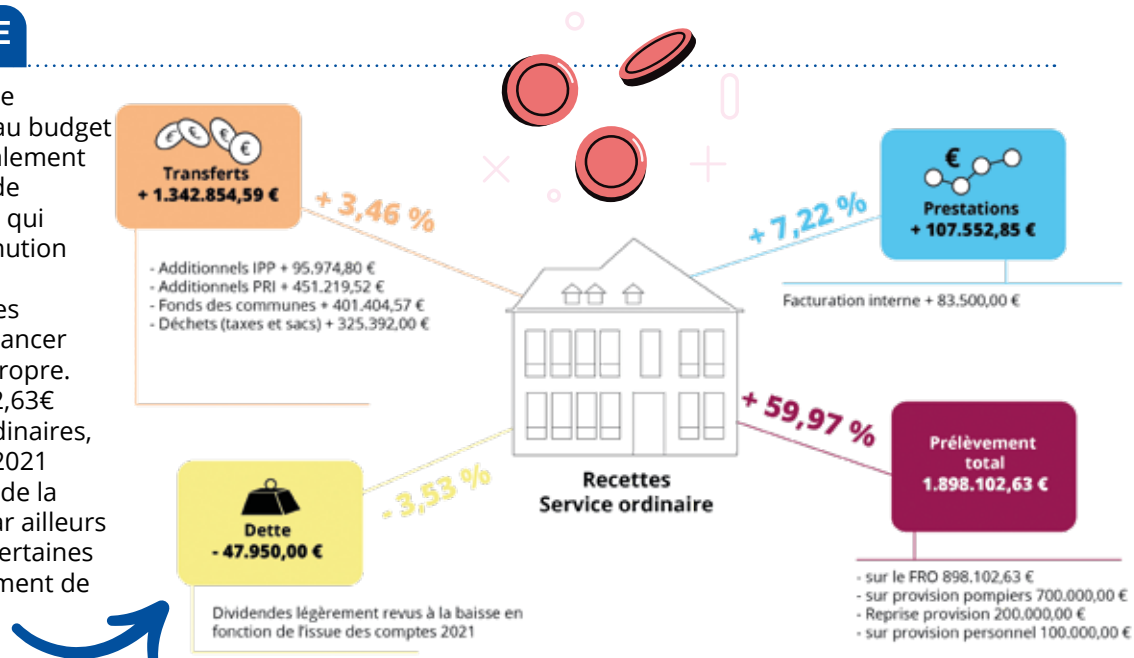
Conformément au prescrit du Code de la démocratie locale et de la décentralisation (art. L1314-1), le service ordinaire du budget 2022 présente un résultat à l'équilibre à l'exercice propre. Pour les exercices cumulés, le boni s'élève à 10.011.390,61€.

Présentation chiffrée



SERVICE ORDINAIRE

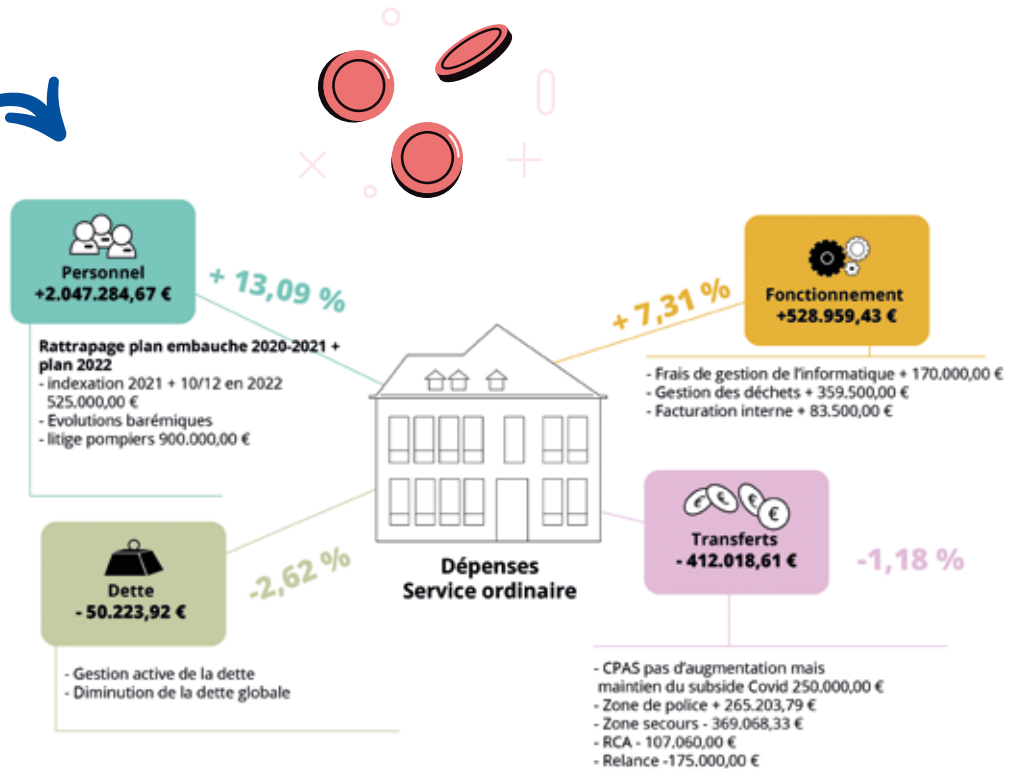
Les **recettes** augmentent de 2.114.001,57€ par rapport au budget initial 2021. Il s'agit principalement d'une hausse des recettes de transferts de 1.342.854,59€ qui permet de combler la diminution des recettes de dette mais aussi de dégager des marges supplémentaires afin de financer nos dépenses à l'exercice propre. Un prélèvement de 898.102,63€ sur le fonds de réserves ordinaires, rendu possible comme en 2021 par la circulaire budgétaire de la Région wallonne, s'avère par ailleurs nécessaire afin de couvrir certaines dépenses résultant directement de la crise sanitaire.



Les **dépenses** augmentent de 2.114.001,57€ qui résultent majoritairement de l'augmentation des dépenses de personnel (2.047.284,67€). Il s'agit de la double indexation des salaires, des évolutions de carrière et du plan d'embauche 2021 en partie non-réalisé et de celui de 2022. Un montant de 900.000,00€ a également été inscrit afin de définitivement clôturer le « litige pompiers volontaires » par un accord transactionnel.

Pour le poste **fonctionnement**, le montant crédité augmente de 202.207,76€ pour atteindre un montant global de 7.766.511,61€.

Les **dépenses de transfert** diminuent de 412.018,61€ portant le montant à 15.290.719,10€, ce qui s'explique par une diminution (par rapport à 2021) des sommes



allouées au soutien et à la relance de certains secteurs demeurés fermés à cause de la crise sanitaire.

Les **dépenses de dettes** diminuent

de 50.223,92€ pour atteindre un montant total de 4.211.157,22€, ce qui représente 9,37% de l'ensemble de nos dépenses (-1,18% par rapport à 2021).

SERVICE EXTRAORDINAIRE

Retenons en priorité :

- le rachat de la partie « bibliothèque » du Waux-Hall : 1.300.000,00€ ;
- l'achat de matériel informatique : 400.000,00€ ;
- la rénovation de l'église et de la cure de Thines : 800.000,00€ ;
- les aménagements cyclo-piétons sur diverses voiries : 1.300.000,00€ ;
- la lutte contre les inondations : 275.000,00€ ;
- la dépollution du site des Arbalétriers : 593.000,00€.

Les **investissements projetés**

seront financés comme suit :

- autofinancement par utilisation du fonds de réserve : 10.478.897,23€ ;
- financement par emprunt : 6.628.680,24€ ;
- subsides : 1.375.000,00€.

Un budget prudent et serein pour assurer l'avenir

Un budget influencé par la crise sanitaire

Le budget communal 2022 est encore impacté à plusieurs titres. Certaines dépenses de transfert témoignent d'ailleurs de l'importance des conséquences subies dans le secteur social ou encore culturel.

Des incertitudes liées à d'autres niveaux de pouvoir

Nous ne devons pas nier que des décisions prises à d'autres niveaux de pouvoir impacteront le budget communal dans les années qui viennent - entre autres le financement des zones de secours et la cotisation de responsabilisation ou encore le soutien apporté aux secteurs économiques encore touchés par la crise sanitaire.

Un objectif : assurer notre avenir

Le Collège communal devra rester prudent, attentif et serein dans la gestion des finances communales. Une application : la diminution de l'endettement et la gestion active des emprunts, ce qui permettra de réduire les charges de dette que

nous devons assumer à l'ordinaire chaque année.

Pour continuer à assurer notre avenir, nous devons prendre des mesures structurelles à moyen terme (synergies, etc.). Cela devrait nous permettre de ne pas toucher à la fiscalité locale (principalement l'IPP et le PRI) qui se répercute directement sur le portefeuille des Nivelloises et des Nivellois, déjà fortement sollicité !

Enfin, il nous reviendra de maintenir les services publics que nous rendons en tant que Ville mais également de mettre en place des politiques publiques supplémentaires et d'investir dans des projets d'ampleur d'intérêt général pour Nivelles et ses villages.

■ **Germain DALNE,**
Échevin des Finances

L'entièreté du budget 2022 sur www.nivelles.be

Les Gardiens de la paix : acteurs de prévention

Intégrés dans le nouveau Service Prévention et Cohésion (SPC - voir page 3), les missions dévolues aux Gardiens de la paix ont évolué pour se centrer sur la prévention et la proximité avec les citoyens. Les Gardiens de la paix sont des

agents communaux qui forment un point de contact de première ligne entre les citoyens et la commune :

- ils informent les citoyens à la demande et les sensibilisent à la sécurité et à la prévention de la criminalité ;
- ils relaient les problématiques identifiées dans les quartiers et les demandes citoyennes aux services compétents pour qu'ils en assurent le suivi (éclairage défectueux, nid de poule, signalisation routière,...).

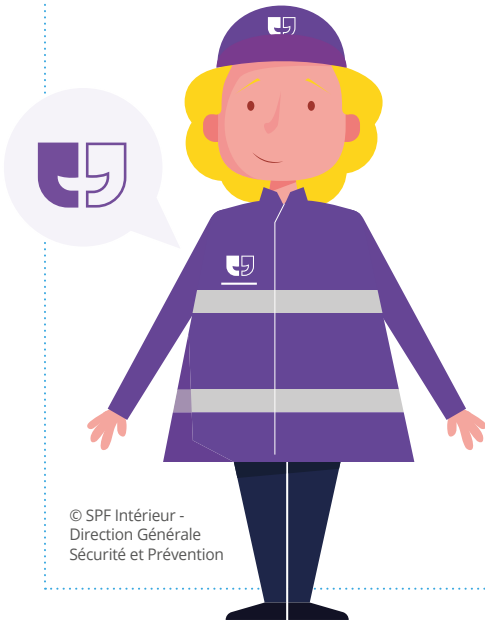
Les Gardiens de la paix sont reconnaissables à leur **uniforme mauve** et peuvent être identifiés via leur carte d'identification qu'ils portent à un endroit visible. Ils exercent leurs missions exclusivement sur la voie publique ou dans les lieux publics. Dans les quartiers ou lors d'événements organisés par les autorités locales,

leur présence permet d'augmenter le sentiment de sécurité et de diminuer les nuisances. Ils peuvent aussi intervenir de manière non violente dans les conflits verbaux pour éviter qu'ils ne dégénèrent.

Les Gardiens de la paix ne constatent plus d'infractions administratives. Ils se centrent pleinement sur leurs missions préventives pour maintenir un lien de confiance avec les citoyens. Le contrôle du stationnement payant et en zone bleue est aussi dorénavant effectué par d'autres agents.

📧 prevention.cohesion@nivelles.be
ou 067/88.21.13 - SPC.

■ **Pierre HUART**,
Bourgmestre en charge
de la Prévention



© SPF Intérieur -
Direction Générale
Sécurité et Prévention

Aînés

Le Conseil consultatif communal des Aînés



Composé de représentants d'associations d'Aînés, un membre effectif et un membre suppléant plus un pourcentage d'Aînés à titre personnel, le Conseil consultatif communal des Aînés (CCCA) est installé pour 6 ans à la suite des élections communales. Un appel à candidatures doit être

lancé par le Collège Communal dans le bulletin communal. Les candidatures qui répondent aux critères sont approuvées par le Conseil Communal. Lors de sa première séance, le CCCA élit un(e) président(e), un(e) vice-président(e), un(e) secrétaire.

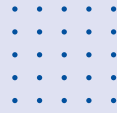
Le CCCA a pour objectifs de :

- faire connaître les préoccupations, aspirations et droits des aînés en vue d'améliorer leur qualité de vie et d'assurer une meilleure cohésion sociale.
- conscientiser les aînés du rôle qui leur est destiné au sein de leur commune, en motivant leur participation.
- tendre à l'intégration effective de nos aînés dans la vie communautaire.
- encourager les actions qui soutiendraient la défense du bien-être culturel, moral et économique des aînés.

■ **Francis GILLE**,
Président du CCCA

■ **Colette DELMOTTE**,
Présidente du CPAS
en charge du PCS

■ **Pierre HUART**,
Bourgmestre en charge des seniors



Les Portes de l'Europe accueilleront le nouvel hôpital

Le groupe hospitalier Helora a confirmé la construction d'un nouveau site hospitalier qui devrait être inauguré à l'horizon 2030.



Parmi les propositions de la Ville, le groupe a choisi un terrain appartenant au CPAS au lieu-dit « Le bon Dieu de pitié », à proximité des imprimeries Rossel. Son achat est en cours de finalisation.

de la E19. Par ailleurs, le parc économique est déjà desservi par plusieurs lignes de bus TEC.

L'établissement devrait accueillir les services actuellement à la rue Samiette et avoir une capacité totale de 350 lits. Il sera idéalement situé à proximité

■ **Germain DALNE**,
Échevin de la Santé

■ **Pierre HUART**,
Bourgmestre

Nouveaux commerçants



Nati Thai Streetfood

Rue de l'Evêché 3
0470/50 78 67
thaivintagefood@gmail.com
Restauration thaïlandaise
authentique et bar



MB-Food

Rue de Namur 108
0470/11 40 61
mbfood.m@gmail.com
Restauration rapide



Librairie Au P'tit Prince

Grand-Place 53
067/22 09 52
librairie@aupitprince.be
Librairie générale

📞 **0470/55 45 38** ou
📌 « **Nivelles Commerces** ».

■ **Fabienne GIELEN**,
Présidente de l'asbl Nivelles
Commerces

■ **Benoît GIROUL**,
Échevin du Commerce



Soldes d'hiver Jusqu'au 31 janvier !

La féerie des fêtes de fin d'année passée, place à la magie des bonnes affaires et des belles découvertes ! Vos commerçants préférés vous réservent un accueil chaleureux et de nombreuses promotions sur un large choix de produits qui plairont aux petits et aux plus grands !

■ **Fabienne GIELEN**,
Présidente de Nivelles
Commerces

■ **Benoît GIROUL**,
Échevin du Commerce



GO2REVE

Accueillir un stagiaire dans votre entreprise

Nivelles Entreprises pilote désormais ce projet qui vise à apporter aux écoles et aux élèves une meilleure compréhension du monde de l'entreprise. Go2REVE est le Réseau qui crée des liens entre le Monde de l'Entreprise et le Monde de l'Enseignement secondaire du Brabant wallon.

🌐 www.go2reve.be
hello@go2reve.be

■ **Christophe CHARDON**,
Président de Nivelles
Entreprises

■ **Benoît GIROUL**,
Échevin de l'Economie



La section MR de Nivelles vous souhaite une belle année 2022

Les mandataires,

Hubert BERTRAND, Philippe BOUFFIUX,
Marie-Thérèse BOTTE, Germain DALNE,
Valérie DE BUE, Colette DELMOTTE,
Fabienne GIELEN, Benoît GIROUL,
Christian GLINEUR, Vinciane HANSE,
Geoffrey LEVEQUE, Pierre HUART,
Bernard LAUWERS, Margaux NOTHOMB,
Bruno PETRUCCIOLI, Laurie SEMAILLE,
Danielle VAN KERKOVEN,

et les membres du Comité MR de Nivelles

PRENEZ SOIN DE VOUS, PRENEZ SOIN DES AUTRES.



Bonne Année 2022, bonheur et santé !

Il y a un an, les fêtes prenaient un autre ton, un autre goût, une autre dimension.

Cette année encore, elles ont été teintées d'incertitude. Cette légère amertume ne doit pourtant pas occulter l'essentiel : 2021 a été source d'enseignements. Elle a démontré à quel point nous avons besoin de contacts vrais et d'enrichissements divers. Elle a mis en lumière le besoin profond de solidarité, de compréhension, de respect mutuel ; et si elle a épinglé les difficultés à atteindre ces objectifs, elle a aussi ouvert des pistes de solution. La route que nous empruntons à l'aube de 2022 est en construction, chacun de nous, en fonction de ses moyens, continue à la tracer.

L'écoute et la bienveillance les uns pour les autres constituent certainement des ingrédients indispensables à notre futur. A chacun de les mettre en œuvre dans son quotidien. Un tout petit geste a souvent bien plus de sens qu'on imagine.

A la veille de cette période de réflexion sur le passé récent et l'avenir tout proche, nous vous souhaitons de trouver en vous cette source de lumière, grande ou petite, que vous pourrez partager, entretenir, et également recevoir.

Comme l'an passé, notre groupe Plus et l'USC de Nivelles vous souhaite une très belle année 2022. Que celle-ci vous apporte créativité, énergie et optimisme .

Le comité de l'USC de Nivelles et les élus du groupe Plus :
Céline SCOKAERT, Marie LECOMTE, Marthe Eugénie NDAME,
Rudy WYBO, Maurice DEHU, André FLAHAUT, Claudy ÉPIS, François NOE,
Gaëtan THIBAUT, Louison RENAULT

DÉFI

Excellente année 2022.

Nous vous présentons tous nos meilleurs vœux pour 2022, que cette année nouvelle réalise tous vos souhaits, tous vos espoirs, tous vos projets et qu'elle vous apporte la santé, la joie, le bonheur et la réussite. Nous pensons aussi à ceux qui vivent des moments difficiles, nous leur souhaitons d'avoir la force nécessaire pour traverser ces épreuves.

Quant à nous, à mi mandature, c'est plus de 103 questions mises à l'ordre du jour des conseils communaux et plus de 140 interpellations, questions ou propositions sur les points proposés au vote par le collège. Un seul constat : DéFI travaille pour vous, et nous continuerons tout au long de cette année nouvelle, à être fidèles à nos engagements.

DéFI Nivelles sera toujours à votre écoute et poursuivra ses actions en faveur de tous les citoyens : le suivi du Plan Stratégique Transversal avec une attention plus particulière pour les projets immobiliers, la mobilité, la sécurité, l'environnement, la culture,... Nous continuerons à



Un plan communal de mobilité en mouvement perpétuel.

2021 s'achève avec la révision du plan communal de mobilité. Si on peut constater qu'il aurait pu aller plus loin, on peut se réjouir de l'évolution positive des actions proposées. Comme partout ailleurs, l'accent est mis sur les alternatives à la voiture.

La voiture est pratique et confortable mais elle nous étouffe. Un parc automobile trop important et polluant ne devrait que nous inciter au changement : circuler à vélo, à pied ou en transport en commun est déjà ou sera bientôt plus attractif que la voiture.

En 2022, il est temps de préparer l'avenir et de penser à la prochaine décennie. Et si nous envisagions une Grand-Place accessible exclusivement aux piétons, vélos, bus et taxis ? Cela nous permettra de repenser notre usage de la voiture au quotidien mais aussi de laisser la part belle aux modes doux. Le fait de « regagner » un espace aussi central nous permet d'envisager le développement de nouvelles activités en extérieur et de redéployer des espaces de rencontre entre citoyen.ne.s. Enfin, ce projet devra s'accompagner d'une réflexion au niveau du stationnement. La création de places de parking sécurisées pour les vélos y sera indispensable.

Si décembre 2021 était un pas intéressant, il faudra concrétiser les actions dans les années à venir pour préparer le vaste chantier de la mobilité. La mobilité est un mouvement perpétuel. Faisons en sorte de l'appréhender dans sa globalité.

Démarrons donc 2022 en mode doux et actif. Nous vous souhaitons tout le meilleur pour cette nouvelle année.

Martin BIOT et Mathieu BOUTELIGIER,
coprésidents de la locale Ecolo Nivelles

apporter notre aide et notre soutien aux initiatives citoyennes, au bien-être animal ... Par ailleurs, en février notre conseillère communale deviendra également conseillère de police ce qui nous permettra de relayer vos questions.

Pour retrouver une vie meilleure il nous faudra encore lutter contre la Covid et c'est ensemble que nous réussirons.

Toute l'équipe de DéFI Nivelles vous souhaite une bonne et heureuse année 2022.

Véronique VANDEGOOR,
Conseillère communale

Cédric NOËL,
Président DéFI Nivelles

Quentin PETIT et le comité
Nicole DEHOPRÉ-CHARTREL,
Présidente des Aînés DéFI Nivelles



Excellente année 2022!
Gardons le cap... Mais oui,
il fera beau demain!



Julie GILLET - Evelyne VANPEE - Bernard DE RO
Conseillers communaux et de l'action sociale

www.ensemble-cdh-nivelles.be

Julie GILLET, Evelyne VANPEE et Bernard DE RO,
Conseillers communaux et de l'action sociale
www.ensemble-cdh-nivelles.be

Conseil communal

Séance du 20 décembre 2021



Prochain
Conseil communal

Lundi 24 janvier à 20h

- modalités de la séance publique sur www.nivelles.be, conformément aux dernières mesures sanitaires.

Budget communal 2022

L'Echevin des Finances Germain DALNE a d'emblée précisé que la crise sanitaire impacte encore tant les dépenses (à la hausse) que les recettes (à la baisse). L'Echevin a aussi souligné le volontarisme du Collège d'agir avec l'objectif d'assurer notre avenir.

Pour répondre aux interpellations sur les prélèvements sur le fonds de réserve, l'Echevin a précisé qu'ils sont réalisés non pas parce que la commune est en déficit mais bien pour financer des mesures d'accompagnement de la population en difficulté face à la crise sanitaire.

Dans le fil des interpellations, le Bourgmestre Pierre HUART a précisé que la réflexion sur l'optimisation des parkings accessibles au public reprendra sous peu.

L'Echevin Pascal RIGOT a expliqué qu'un montant a été inscrit pour la désignation d'un auteur de projet pour la rénovation de deux bâtiments communaux à la rue de l'Artisanat, comprenant la prise en compte de la consommation énergétique. Pour le bien-être animal, les actions des années précédentes continuent.

Dans le cadre de Creashop (subside régional), l'Echevin Benoît GIROUL a expliqué que la phase organisationnelle est engagée. Concernant la cellule économique, un recrutement devra être relancé, la personne choisie s'étant désistée.

La Présidente du CPAS Colette DELMOTTE a expliqué que suite à la réorganisation du Guichet social et de la Cellule de Prévention, la proximité avec le centre-ville demeurera car les locaux actuels resteront occupés ainsi que d'autres à la rue du Sablon, en collaboration avec les Habitations sociales du Roman Païs.

Le budget communal a été voté 19 Oui et 10 Non.

PST – rapport de mi-mandature

Pierre HUART a présenté l'état d'avancement du Programme stratégique, comme le prévoit le Code de la Démocratie locale et de la Décentralisation. Voir article ci-contre.

Plan de Mobilité

Le bureau d'études Tractebel Engineering présenta les conclusions de son étude (phases 1 à 3). Le Bourgmestre Pierre HUART s'est réjoui de l'équilibre qui a pu être trouvé pour l'ensemble du territoire nivellois et de la prochaine mise en œuvre du plan. L'opposition a salué l'actualisation du PCM de 2003, tout en regrettant un certain manque d'ambition. Il a été adopté avec 22 Pour et 7 abstentions.

Dotations et subside extraordinaire

Les dotations communales au CPAS (6.345.664,08€), à la zone de police (4.270.422,66€) et à la zone de secours (807.131,12) ont été acceptées, ainsi qu'un subside extraordinaire pour l'extension de la résidence Nos Tayons (2.500.000,00€).

Couches lavables

Le programme incitatif à l'utilisation de couches lavables et de langes hautement biodégradables a été présenté par l'Echevin Grégory LECLERCQ, rappelant qu'au terme de la période d'utilisation, cette pratique est plus économique et plus écologique que celle des langes jetables. Ce programme comprend notamment une prime communale octroyée aux parents des enfants nés dans l'année.

Ecole du Sacré-Coeur

A la question de Gaëtan THIBAUT (PluS) concernant la construction d'un nouveau bâtiment, le Bourgmestre Pierre HUART a affirmé que les services communaux n'ont pas encore été contactés à ce sujet.

Parkings PMR

Gaëtan THIBAUT a regretté que des emplacements PMR ne soient pas toujours prévus lors des événements. Le Bourgmestre Pierre HUART a rappelé que le conducteur disposant d'une carte de stationnement du SPF Santé sociale et qui l'appose derrière le pare-brise peut se garer où il le souhaite et en tout temps sans payer. Par ailleurs, il arrive que le parking « salle des Mariages » ne puisse pas accueillir de véhicules lors d'événements pour des raisons pratiques.

Placement de chalets

A la question de Véronique VANDEGOOR (DéFi), l'Echevin Benoît GIROUL a rappelé que pour qu'un commerçant puisse

recevoir l'autorisation pour le placement d'un chalet devant son enseigne, une procédure est à suivre strictement par tout demandeur, ce type de demande nécessitant un avis « police », « pompiers » et « mobilité ».

Zone SGIB aux Portes de l'Europe

A la question de Véronique VANDEGOOR suite à l'interpellation citoyenne d'un membre du PCDN au Conseil communal précédent constatant la destruction d'un site de grand intérêt biologique (SGIB) aux Portes de l'Europe, l'Echevin Pascal RIGOT a expliqué qu'une réunion en présence des intervenants a eu lieu en visio et sur place. Malgré l'approbation de la DEMNA (SPW) aux travaux, l'Echevin a fait la demande d'une compensation à l'in BW pour retrouver une zone naturelle.

Récollets

Gaëtan THIBAUT a demandé les intentions de la Ville au sujet de ce bâtiment, suite à un rapport récent de l'asbl Europa Nostra. Le Bourgmestre Pierre HUART a confirmé qu'il était temps que ce dossier avance, ce patrimoine étant important.

Mesures sanitaires à Nos Tayons

Louison RENAULT (PluS) a exposé les difficultés que représentait le confinement de l'établissement tant pour les familles. La Présidente du CPAS Colette DELMOTTE a assuré que tout était mis en œuvre pour retrouver rapidement une vie plus normale, en conformité avec les instructions de l'AViQ. Le Bourgmestre Pierre HUART a saisi l'occasion pour féliciter, au nom du Collège communal, la Directrice de l'établissement pour la qualité de son travail.

Projet immobilier rue du Merly

A la question de Louison RENAULT s'inquiétant quant au nouveau projet soumis par le promoteur (3 maisons et non plus 17), le Bourgmestre Pierre HUART a assuré de la plus grande vigilance des services communaux et du Collège communal.



Infos Vaccination
 Infos et prise de rdv :
www.jemevaccine.be - 0800/45 019.

Administration

Un rapport de mi-mandature PST courageux et réaliste



En séance publique du Conseil communal, le Bourgmestre Pierre HUART a présenté un rapport synthétique illustrant l'avancement des actions définies par le Collège communal dans le cadre du Programme stratégique transversal (PST).

Pierre HUART a souligné que l'élaboration de ce 1^{er} PST nivellois – adopté par le Conseil communal en septembre 2019 -avait implicitement réduit la durée de la mandature d'un peu moins d'un an.

Face aux interpellations de l'opposition, le Bourgmestre Pierre HUART a précisé de manière générale que les pourcentages liés à chaque projet reflètent leur état d'avancement au regard du nombre d'étapes qui leur est propre. Cet état est fixé particulièrement et objectivement. Par ailleurs, le nombre réduit de projets aboutis s'expliquent non seulement par la crise sanitaire mais aussi par le surmenage touchant certains services communaux, pour lesquels les recrutements nécessaires pour faire aboutir certains des projets ne peuvent pas être effectués. Le Collège a le courage d'en abandonner certains au vu des

circonstances et de l'annoncer clairement.

L'Echevin Germain DALNE a précisé que le PST concerne l'Administration communale et non les institutions paracomunales disposant de leur propre PST, comme pour le domaine du sport pour lequel la Ville continue d'investir. Par ailleurs, les projets abandonnés le sont pour rester lucide par rapport au cahier des charges établi en interne pour les réalisations à faire en priorité.

L'Echevin Grégory LECLERCQ a précisé que pour les domaines de la culture et de la petite enfance, bon nombre de projets sont co-construites en collaboration avec des intervenants externes et ne se retrouvent pas dans le PST. Concernant la numérisation des œuvres du Musée communal, les actions sont entreprises sous l'angle de la conservation des documents. D'autres outils devraient permettre à l'avenir leur consultation par le public.

L'Echevin Pascal RIGOT a salué, au nom du Collège communal, la Directrice générale Valérie COURTAÏN pour le pilotage de ce premier PST, au gré des

interruptions liées à la crise sanitaire. Les midis de l'Associatif, la Maison de la Participation ainsi que le recrutement d'agents constatateurs pour les infractions environnementales, aménagements piétons et cyclistes, autant de projets ralentis mais toujours en cours.

L'Echevine Isabelle BOURLEZ a précisé que le PST ne comprend pas non plus nombre d'activités d'envergure déjà en place et qui font partie du quotidien des services, dont l'enseignement et la jeunesse. Les directions et responsables sont aussi malmenés et leurs services déforçés, malgré tout les réflexions continuent sur les projets mais pour l'avenir, les budgets disponibles couvrant les situations de crise dans les établissements.

L'Echevin Benoît GIROUL a confirmé que les projets « tourisme » (aire de motorhomes et auberge de jeunesse) pourront être relancés avec l'implication du CA de l'Office du Tourisme.

■ Pierre HUART,
 Bourgmestre

Une œuvre majeure aux Hospices de Beaune

Jusqu'au 31 mars 2022, la ville de Beaune (Côte d'Or, France) présente une exposition consacrée à la Bourgogne médiévale sur trois sites emblématiques : Les Hospices de Beaune, l'Hôtel des Ducs de Bourgogne et la Porte Marie de Bourgogne. Intitulée "Le Bon, le Téméraire et le Chancelier. Quand flamboyait la Toison d'or", de nombreux chefs-d'œuvre de l'art burgondo-flamand des XIV^e et XV^e s. sont mis à l'honneur.

Dans ce contexte, les Autorités françaises ont demandé le prêt de la statue de saint Paul de Tarse, propriété de la fabrique d'église et conservée au Musée communal. Attribuée à Jan (II) Borman (c.1460-c.1520), elle formait avec saint Pierre, saint Jean et saint André, également exposés au Musée, un ensemble qui ornait le jubé gothique de la collégiale Sainte-Gertrude. En raison de sa fragilité et de sa valeur, son transfert fut confié à une entreprise privée spécialisée dans le transport d'œuvres



d'art, sous le regard attentif du personnel du Musée.

Saint Paul retrouvera sa place au printemps 2022 où vous pourrez à nouveau venir l'admirer.

 musee@nivelles.be ou
067/88 22 80 -
Musée communal.

■ **Grégory LECLERCQ**,
Échevin en charge du Musée

Sports

Votre bonne résolution pour 2022 est de vous (re)mettre au sport ?

Reprendre une activité physique mais vous ne savez pas laquelle ?
Être accompagné pour la reprise ?
Ou tout simplement vous perfectionner dans une discipline ?



Sachez qu'il existe plus d'une quarantaine de clubs sportifs sur le territoire nivellois ! En plus des clubs, des initiations et découvertes sont également organisées dans la catégorie des « sports pour tous » pour les plus de 55 ans telles que la marche nordique, la pratique du taïso, des cours de pilates, gym et yoga et bien d'autres encore. Dans la poursuite de cet objectif, la RCA des Sports de Nivelles vous propose sa nouvelle plateforme devenue incontournable dans le monde du sport à Nivelles !

N'hésitez donc pas à visiter notre site internet et à naviguer d'une page à l'autre, vous y trouverez les informations et/ou la discipline qui vous conviendra le mieux :
www.sportsnivelles.be

■ **Germain DALNE**,
Échevin des Sports



Le 23 décembre, Georgette ANSIAUX a reçu le bouquet de fleurs offert par le Palais royal à l'occasion de ses 102 ans des mains du

Bourgmestre Pierre HUART et du Président de l'Amicale des Seniors de la Ville Bruno PETRUCCIOLI.

Des livres et vous

Des auteurs locaux vous écrivent.

Ce début d'année 2022 est riche en publications littéraires tant nos autrices et auteurs nivellois eurent la plume fertile en 2021. Il y a là de tous les styles et de toutes les couleurs pour occuper intelligemment nos longues soirées d'hiver.



Petit tour d'horizon :

L'Ancienne Voie (t. 1 et 2)

 Didier HENDRICKX,
Ed. Déhache
 Roman policier aux
dimensions géographique,
historique et mythologique
[www.editionsdehache.fr/
auteurs/17](http://www.editionsdehache.fr/auteurs/17)





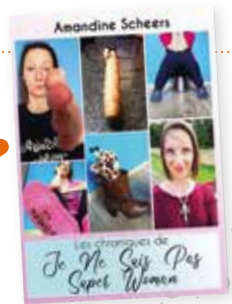
La merveilleuse histoire d'Amandine Beauregard

 Amandine SCHEERS,
TheBookEdition
 Roman jeunesse




Je ne suis pas Super Woman



 Amandine SCHEERS
 Recueil de chroniques
[alternativre.be/amandine-
scheers/](http://alternativre.be/amandine-scheers/)

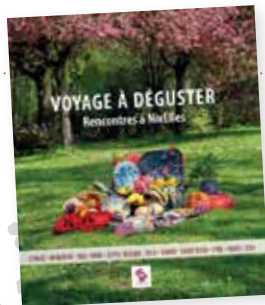


Elles

 Aveline STOKART & Kid
TOUSSAINT, Le Lombard
 Bande dessinée d'aventure
mêlant humour et fantastique
www.lelombard.com/bd/elles

Voyage à déguster, rencontres à NivElles

 Vie Féminine asbl
 Invitation au voyage à travers
la cuisine du pays d'origine et
l'histoire de femmes
[www.viefeminine.be/voyages-
a-deguster-rencontres-a-5088](http://www.viefeminine.be/voyages-a-deguster-rencontres-a-5088)





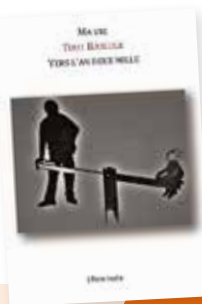
TØR HAHØDI Les plaines de Cydonia (t.1) Les serveurs du Seigneur Sombre (t.2)

 Michel CHRISTIAN
Le livre en papier
 Récits d'aventures et
de science-fiction
www.torhahodi.net/





Ma Vie, Tout bascule vers l'an deux mille

 Efsio ISOLA,
Le livre en papier
 Mémoires, récit de vie
[www.publier-un-livre.com/fr/
le-livre-en-papier/2166-ma-vie-
tout-basculer-vers-l-an-deux-
mille](http://www.publier-un-livre.com/fr/le-livre-en-papier/2166-ma-vie-tout-basculer-vers-l-an-deux-mille)





Mécanique du journalisme

 François CRUNELLE,
Ed. Lamiroy
 Nouvelle policière
[lamiroy.net/products/francois-
crunelle-mecanique-du-journalisme](http://lamiroy.net/products/francois-crunelle-mecanique-du-journalisme)



Jean Ray : un écrivain au pied marin

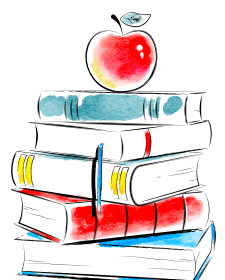
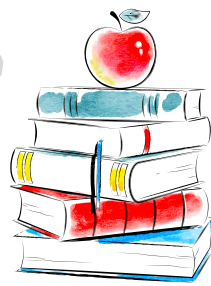
 François CRUNELLE,
Ed. Lamiroy
 Essai littéraire sur le
maître du fantastique
belge Jean Ray
[lamiroy.net/collections/
vitrine/products/larticle-
13-jean-ray](http://lamiroy.net/collections/vitrine/products/larticle-13-jean-ray)



Ces ouvrages sont disponibles auprès de vos libraires indépendants, à la bibliothèque locale ou directement auprès de leurs auteurs.

 culture@nivelles.be

■ Grégory LECLERCQ, Échevin de la Culture



Agenda



Les événements se déroulent dans le respect et sous réserve des mesures sanitaires. Restez informés.

Culture

I Les chemins du sacré

14 janvier

Exploration du monde avec Claire BARREAU et François BERTRAND

18h30 - Waux-Hall

www.ccnivelles.be
067/88 22 77

I L.U.C.A.

19 et 20 janvier

Théâtre avec Hervé GUERRISI et Grégory CARNOLI

20h - Waux-Hall

www.ccnivelles.be
067/88 22 77

I W.A. Mozart, La Flûte enchantée, un opéra initiatique

20 janvier

Conférence musicale avec Jean-Marc ONKELINX

20h - Ciné 4 (rue de Soignies, 4)

www.ccnivelles.be
067/88 22 77

I Les routes de la soie du XXI^{ème} siècle : avancées et limites de la « grande stratégie » chinoise

24 janvier

Avec l'asbl AIDA, conférence de Thierry KELLNER, spécialiste de la politique étrangère chinoise, professeur ULB

14h30 - Waux-Hall

[0476/29 00 17](tel:0476290017)

I Hocus Pocus -

13^{ème} Festival de Magie

29 janvier

10h à 18h : Foire aux trucs, 11h et 13h : conférences, 16h : spectacle familial et 20h : grand gala

Waux-Hall

www.ccnivelles.be
067/88 22 77

I Maman, c'est encore loin le désert ?

4 février

Exploration du monde avec Aurélia TAZI

18h30 - Waux-Hall

www.ccnivelles.be
067/88 22 77

Loisirs

Préparez vos décoctions d'aromates

19 janvier

La grainothèque avec la Bibliothèque locale, gratuit, inscription obligatoire

15h30 à 17h30 - Waux-Hall

www.bibliotheque-nivelles.be
067/89 26 30

Atelier créatif pour adultes « plume d'oiseau »

22 et 23 janvier



Animé par Emmanuelle BUDENEAU, étude de la plume et possibilité de l'intégrer dans un tissage

10h à 15h30 - La Tourette

(av. Tour de Guet)

www.ccnivelles.be

Jeunesse

Atelier Doudou it yourself

22 janvier

Création de chimères en photo-montage (5-8 ans), gratuit, inscription obligatoire

14h30 à 16h30 - Waux-Hall

[067/89 26 30](tel:067892630)



PROGRAMME STRATEGIQUE TRANSVERSAL
Nivelles encourage l'usage des transports en commun PST

Club Manga

23 janvier

Partager la passion des mangas - dès 14 ans, gratuit, inscription obligatoire

10h30 à 12h - Waux-Hall

[067/89 26 30](tel:067892630)

Atelier créatif « masque de carnaval »

23 janvier

A partir de matériaux de récup' (de 6 à 10 ans)

14h à 17h - La Tourette

www.ccnivelles.be

Mon p'tit coco

26 janvier

Spectacle sans paroles avec le Théâtre La Berlué et l'Anneau Théâtre (dès 3 ans)

15h - Waux-Hall

www.ccnivelles.be

067/88 22 77

L'heure du conte

9 février

Partage de contes et d'histoires, pour tous à partir de 3 ans

15h à 16h - Waux-Hall

bibliotheque@bibliotheque-nivelles.be

067/89 26 30

Le temps des bébés

15 février

Animations autour du livre (6 mois à 2 ans et demi accompagnés d'un adulte)

10h à 10h30 - Waux-Hall

bibliotheque@bibliotheque-nivelles.be

067/89 26 30

TEC

Horaires 2022 TEC BW

Plusieurs changements sont effectifs depuis le 1^{er} janvier.

www.infotec.be

(rubrique Actualités)

010/23 53 53

Culture

Sous réserve des mesures
sanitaires.

Cine 4
Restez informés.



Activités spéciales !

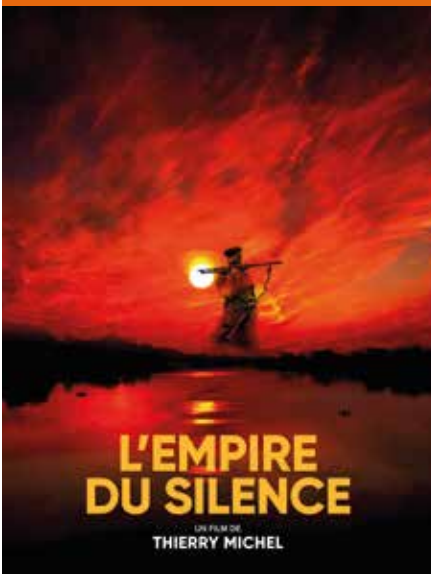
Ciné-club « Haut et fort »

13 janvier

Film de Nabil AYOUCHE, Maroc, 2021, 1h42, VO ; début à 20h. L'œuvre de Nabil Ayouch est une fine observation de la société marocaine et de ses turbulences. Il est l'un des rares à la montrer dans toute sa complexité et nous dévoile aujourd'hui les vibrations d'une jeunesse en soif de liberté, qui fait passer ses aspirations à travers le hip-hop.

Avant-première de « L'Empire du Silence »

27 janvier



En présence du réalisateur Thierry MICHEL, infatigable arpenteur du Congo (*Congo River, Mobutu, roi du Zaïre*) qui revient avec un documentaire éclairant et indispensable sur une guerre méconnue et terrifiante qui ravage le Congo depuis 25 ans. Pour que chaque spectateur devienne ainsi en état de comprendre le rôle de notre monde globalisé dans cette tragédie. Début à 20h.

www.cine4.be

■ Grégory LECLERCQ,
Échevin de la Culture

Conférence « La Biodiversité, ses menaces et ses enjeux »

25 janvier



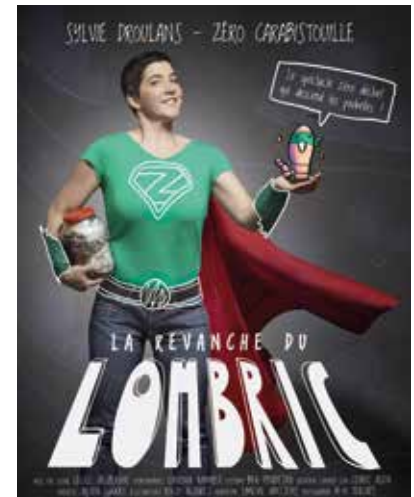
Dans le cadre du Plan Maya et du PCDN, Jean-François MENU discutera à propos de la biodiversité, ses menaces, ses enjeux et présentera aussi les éléments de solutions existants actuellement. Cette thématique sera illustrée de plusieurs exemples concrets du monde animal et végétal avec un focus particulier sur les abeilles et autres pollinisateurs.

19h30 - Hôtel de Ville.

Spectacle « La Revanche du Lombric » 2 février

La Ville de Nivelles a le plaisir de vous proposer le spectacle de Sylvie DROULANS, auteure à succès, conférencière et créatrice du blog « Zéro Carabistouille ».

Ce seul-en-scène allie pédagogie et humour pour vous faire découvrir l'univers du « Zéro déchet » tout en vous faisant déculpabiliser face aux contradictions de notre société actuelle.



20h - Waux-Hall

■ Pascal RIGOT,
Échevin du Développement durable

environnement@nivelles.be
ou 067/88 21 83
service Environnement



Chantier RER à Baulers

INFRABEL
Right On Track

Infrabel informe qu'en vue de l'élargissement du pont de la rue de Dinant, les travaux de jour se poursuivent jusque fin juin 2022. La voirie demeurera fermée durant cette période, la déviation restant en place. Des travaux de nuit sont prévus dans la nuit du 22 au dimanche 23 janvier (22h-6h).

www.infrabel.be/fr/chantiers - 02/525 22 11

ÉTAT CIVIL

Du 1^{er}/12 au 31/12

NAISSANCES

BIANCHIN Alessia
BRICLET VIVONE Rose
DE BACKER Antoine
GAUDISSERT Titouan
VANSCHOENBEEK Margaux

MARIAGES

LOMBA Christophe, Nivelles &
VAN MUYLDER Anne-Sophie,
Nivelles
PECHOT Thomas, Nivelles &
THÉMELIN Jessica, Nivelles

DÉCÈS

ANCIAUX Francis, 76 ans
BAKALAREK Thadée, 94 ans
BEKAERT Daniel, 75 ans
BOTTE Jacqueline, 85 ans
CAILLIAU Huguette, 86 ans
CASTIN Isabelle, 55 ans
CONSENTINO Andréa, 89 ans
COWÉ Pierre, 55 ans
DANDOY Maurice, 90 ans
DAUE Lucette, 77 ans
DAUE Marie-Louise, 80 ans
DAVID Yvette, 82 ans
DEHOUSSE Michel, 65 ans
EVRAERT Liliane, 76 ans
FINKIELSZTEJN Myriam, 73 ans
GRARD Lucia, 86 ans
HUENS Yvonne, 77 ans
LAVIANNE Monique, 83 ans
LEJOUR Michel, 90 ans
LÉONARD Odon, 89 ans
LUTZ Christel, 100 ans
MAWET France, 89 ans
RENIERS Christian, 68 ans
SCHMITZ Andrée, 99 ans
SEL Léon, 82 ans

Prochaine parution

sous réserve de l'actualité : 09/02/22
Remise des articles : 21/01/22



Editeur responsable:
Pierre HUART - Bourgmestre
Hôtel de Ville - 2, place Albert 1^{er} - 1400 Nivelles

Secrétariat de rédaction
information@nivelles.be
067/88.22.84
www.nivelles.be

GARDES Pharmacies

Aclot Pharma Rue du Paradis 101
| 067/21 18 45

Derclaye Rue de Namur, 94
| 067/ 21 31 93

Derasse rue de Hal 1,
Ophain-Bois-Seigneur-Isaac
| 067 45 85 22

DufRASne Rue de Soignies, 6
| 067/ 21 89 47

Devriese Place des Déportés, 13
| 067/ 21 06 36

Havaux Grand-Place, 49
| 067/ 21 35 13

Lillois Grand Route 199, Lillois
| 02 384 23 06

Maillebotte Sq. des Nations Unies
| 067/ 21 38 26

Medi-Market Rue de l'Industrie, 8
| 067/68 82 07

Multipharma Rue de Namur, 6
| 067/ 21 22 29

MM Grand-Place, 41
| 067/ 21 23 57

Nivelpharma Chée de Mons, 47
| 067/ 21 12 55 (accès voiture
uniquement possible via R24 -
contournement Sud)

Vert Chemin Vert Chemin, 38
| 067/ 88 84 10

Pharmacies de garde

Ce calendrier est susceptible de
changement de dernière minute.

www.pharmacie.be ou à la Zone
de Police (067/88.92.11).

Janvier |

12. MM
13. MEDIMARKET
14. VERT CHEMIN
15. HAVAUX
16. DERASSE
17. ACLOT PHARMA
18. DEVRIESE
19. MM
20. MAILLEBOTTE
21. VERT CHEMIN
22. DERCLAYE
23. MEDIMARKET
24. MULTIPHARMA
25. LILLOIS
26. DUFRASNE
27. HAVAUX
28. HAVAUX
29. MULTIPHARMA
30. ACLOT PHARMA
31. DUFRASNE

Février |

1. DERASSE
2. DEVRIESE
3. DERCLAYE
4. MULTIPHARMA
5. MEDIMARKET
6. MAILLEBOTTE
7. ACLOT PHARMA
8. NIVELPHARMA
9. MM
10. HAVAUX
11. MEDIMARKET
12. MULTIPHARMA

GARDES médicales

NUMÉRO UNIQUE : 1733 pour
connaître le médecin de garde le
soir (entre 18h et 8h) et le week-end.

*Les liârdz d'in mwène èyè les cyins du diâle nè s'ont jamé
rdauré yun dsu l'aute quand on les mtoût inchène*

| L'argent d'un moine et celui du diable ne se sont jamais rués l'un
sur l'autre quand on les mettait ensemble.

| L'argent n'a pas d'odeur.

*Èl soris qu'i n'a qu'in trô,
c'est 'ne pouëve soris.*

| La souris qui n'a qu'un trou,
c'est une pauvre souris.

| Il faut toujours avoir deux
cordes à son arc.